

# Mon Chemin Créatif des 13 Lunes

Suivant le parcours initiatique des 13 Archétypes des  
Mères Originelles de Jamie Sams

Par Stéphanie Labarre du blog  
[SuccessCreativeWoman.be](http://SuccessCreativeWoman.be)

## Le Vent de la Nuit

Le Vent de la nuit est venu se  
lamer  
Et frapper à ma porte,  
Et s'infiltrer  
Dans les fentes  
De la vieille bâtisse d'argile,  
En apportant les esprits  
Qui s'élèvent des os  
Des Mères de Clan.

J'écoutais,  
J'entendais

Ce que racontaient les tambours et les chants

Qui chevauchaient le vent.

C'était l'heure.

J'ai revêtu mon châle

Et me suis glissée dans la nuit

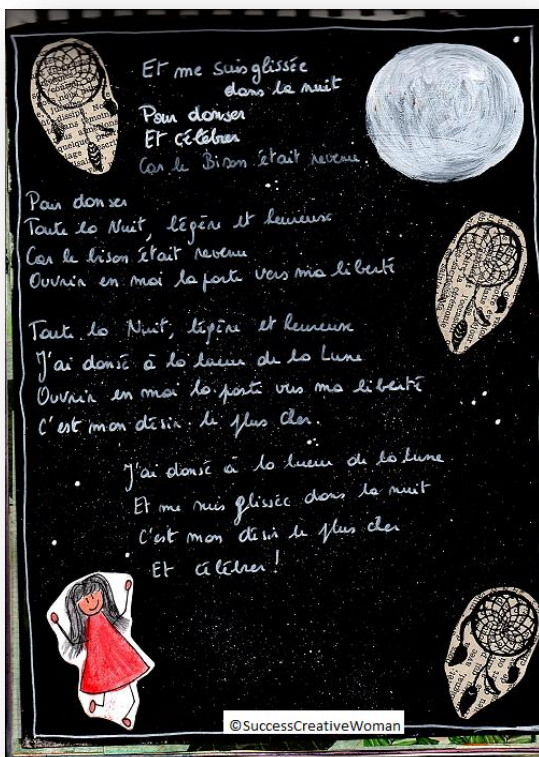
Pour danser

Et célébrer

Car le bison était revenu.

Jamie Sams, 26 mars

1992<sup>1</sup>



<sup>1</sup> Source : "Les 13 Mères Originelles : La Voie Initiatique des Femmes Amérindiennes" de Jamie Sams, Editions VEGA, 2011, 2016, ISBN : 978-2-85829-679-8



## "Nous venons des os de nos Ancêtres" - Mère Cisi

Bienvenue à Vous Chère SuccessCreativeWoman,

Je vous emmène dans un Voyage Inoubliable, Fabuleux et Magique !

Ce voyage va durer toute une année et bien plus si vous le souhaitez. C'est un périple de 13 Lunes auquel je vous convie ici. Chaque année, Grand-Mère Lune traverse 12 cycles et tous les 2 - 3 ans une 13ème Lune pointe son nez dans un des 12 mois de l'année. Nous l'appelons la Lune Bleue.

Durant ces 13 lunaisons, nous allons rencontrer les personnalités des 13 Mères Originelles. Les 13 Archétypes des Mères Originelles ainsi que le parcours initiatique décrit dans le livre de Jamie Sams<sup>2</sup> permet de poser un socle et les fondations sur laquelle nous pouvons Toutes construire notre Vie de Femme.

L'histoire des 13 Mères Originelles est un enseignement qui a été précieusement transmis de Femmes en Femmes depuis de nombreuses générations, par tradition orale. Ces histoires gorgées de symboles puissants ont été transmises à Jamie Sams par les deux Grands-Mères Kiowa, Cisi Laughing Crow (Corneille Rieuse) et Berta Broken Bow (Arc Brisé).

Ces deux Grands Mères sont nées vers la fin des années 1840, quand leurs familles comme beaucoup d'autres sont parties vers le Sud, vers la liberté que leur offraient les montagnes mexicaines. Elles échappaient ainsi l'obligation de vivre dans des réserves américaines. Les histoires transmises dans le livre de Jamie Sams se basent sur les Traditions sauvées grâce au refus de ces peuples ancestraux d'abandonner leur lien à la Terre Mère. C'est grâce à leur ténacité que les Anciens Enseignements sont encore vivants aujourd'hui. C'est ces Anciens Enseignements que nous allons parcourir ensemble durant ce voyage.

Concrètement, la rencontre de chacune des Mères de Clan et de leur Médecine va vous permettre de faire évoluer votre Sagesse Personnelle. Toutes ensemble, elles vous transmettront la Médecine de la Femme, chacune à leur manière. Dans le Parcours, j'ai nommé cela le Sac Médecine de la Mère. Contrairement à la Voie Mâle du Guerrier (Médecine de l'Homme), la Médecine de la Femme nous ouvre les portes vers la Clairvoyance et en définitive vers la Transformation.

Le Parcours des 13 Lunes que je vous [propose ici](#) va vous permettre de découvrir en vous Ce qui a été Légué à la Femme depuis la nuit des temps. Actuellement, le Legs fait à chaque Femme (l'Héritage de nos Mères et Grands-Mères) ainsi que la Terre Mère sont en

---

<sup>2</sup> Source : "Les 13 Mères Originelles : La Voie Initiatique des Femmes Amérindiennes" de Jamie Sams, Editions VEGA, 2011, 2016, ISBN : 978-2-85829-679-8



danger. En réappropriant votre Pouvoir Personnel, vous ne permettrez plus de déséquilibre dans vos choix, dans la vie autour de vous.

En imposant votre voix, d'abord parmi d'autres Femmes en Cercle de Femmes, puis dans vos actions quotidiennes, vous permettrez aux personnes de votre entourage ainsi qu'aux générations qui arrivent de se sentir à leur juste place.

Jamie Sams nous partage dans son livre que " Pour devenir une femme pleinement mûre, ce qui dans la Tradition Indienne arrive aux alentours de 52 ans, on m'a enseigné à approfondir mon parcours personnel en développant mes propres talents et dons, avec les 13 Mères de Clan pour modèles. J'ai appris à comprendre la Médecine de chacune de ces anciennes Grands-mères, et à sentir comment me relier à elles pour recevoir leur Enseignement spécifique."

Les 13 Mères Originelles représentent les aspects de ce qu'il y a de plus beau chez la Femme et dans le principe féminin. Elles vous permettent de voir la beauté chez nos Sœurs et Frères de toutes les races et confessions. Elles vous réconfortent quand vous êtes fatiguées ou dans la peine. Elles vous apprennent à comprendre de mieux en mieux le monde qui vous entoure mais aussi votre propre monde intérieur. Elles vous guident en vous enseignant à vous soigner vous-mêmes avant de soigner les autres ou de s'occuper d'eux.

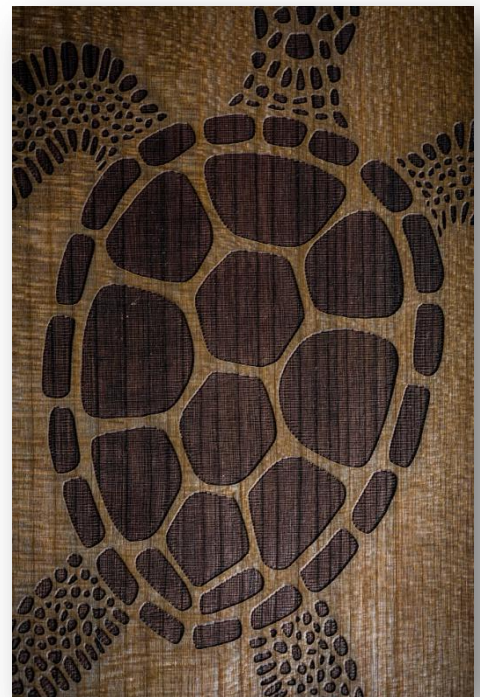
Une fois guéries, vous pourrez inspirer les autres en montrant au monde vos propres outils de Guérison que vous aurez récoltés dans votre Sac Médecine. Vous pourrez alors agir et créer en liberté permettant au monde de trouver un nouveau point d'équilibre entre hommes et femmes, entre le masculin et le féminin résidant dans chaque chose vivante.

Ce cycle ne parle pas qu'aux Femmes. En effet, chaque Homme naissant d'une Femme, ils ont eux aussi un côté féminin. Ce cycle leur sera profitable aussi.

Je termine cette introduction en vous présentant le symbole puissant qui résume tous les enseignements des 13 Mères Originelles, celui de la Tortue. En effet, sa carapace est constituée de 13 grandes écailles principales bordées de plus petites.

La carapace ainsi scindée d'écailles fut utilisée comme premier calendrier lunaire par les Peuples Anciens.

La Tortue Sacrée est l'incarnation de la Terre-Mère et de la même façon que la carapace de la Tortue protège son corps, les Archétypes des Treize Mères de Clan et leurs cycles lunaires (comme ceux dessinés sur la carapace) protègent la Terre Mère et tout ce qui y vit. C'est en se connectant à ces rythmes et ces cycles que ce récit pourra être considéré comme la Médecine de la Femme. C'est



en traversant ces 13 étapes que votre compréhension et la conscience de la Vie s'agrandiront et que les grandes lignes de votre développement personnel seront tracées.

Ce que vous livre Jamie Sams et ce que le programme vous permet de comprendre grâce aux exercices créatifs associés à chaque Mère, vous permettra de continuer à rêver le Rêve et à danser la Danse de la Création, en apportant la paix intérieure et donc la paix dans le monde.

Répondez à ces questions sur la page suivante pour affiner votre vision et votre motivation pour ce Parcours :

- ▲ Qu'est ce qui vous inspire dans ce programme ?
- ▲ Quels mots vous donnent envie de déjà commencer le Voyage ?
- ▲ Ecoute votre corps, votre cœur. Qu'attendez-vous de ce programme ?
- ▲ Réalisez soit sur la page suivante, une création ou un tableau de Vision suite à la lecture de cette introduction.
- ▲ Comment seriez-vous à la fin du programme ? Quelle Femme souhaitez-vous devenir ? Quelle Flamme brûle au fond de vous mais que vous n'osez pas montrer, croire, attiser ?

Définir la raison qui vous pousse à entamer le programme vous permettra de vous projeter en avant dans votre vie. Osez devenir Celle que Vous Désirez, Osez clamer la Femme que vous êtes, ne craignez pas les changements, ils sont nécessaires pour votre Propre Bien-Être et le Bien-Être des générations qui arrivent.

Lorsque vous vous perdrez en Chemin dans le Parcours, revenez réactiver l'Énergie d'Enthousiasme et d'Intuition en vous replongeant dans votre Création ou dans le texte d'introduction.







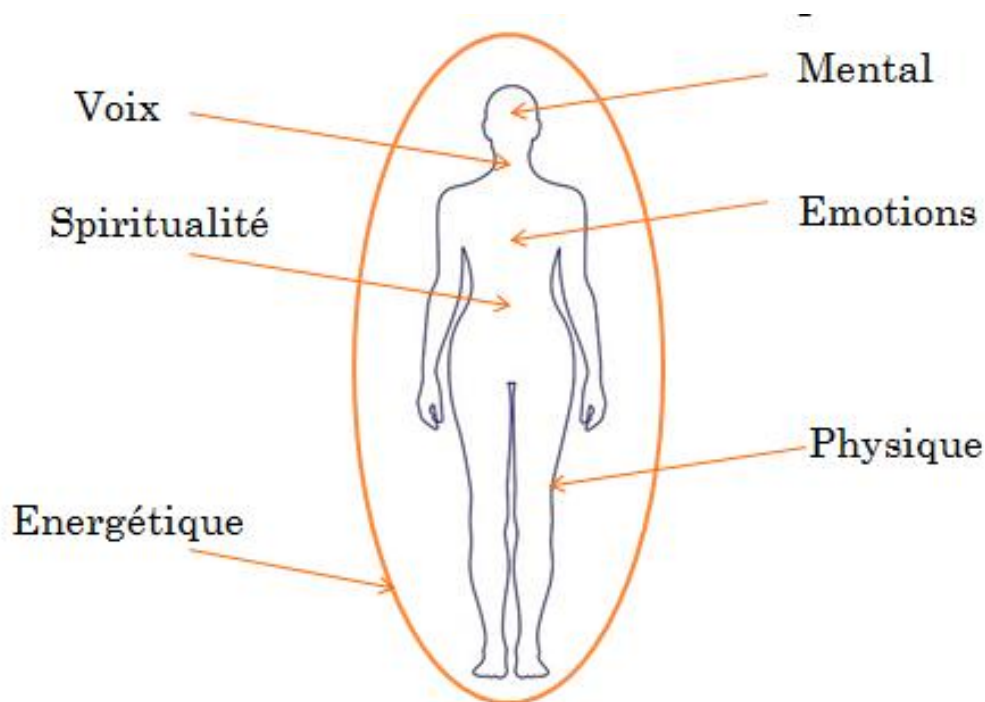
Ce que le programme  
va vous apporter...

## Mettez vos chaussures de Marche, je vous emmène aux confins de Vous-Même !

Le Parcours des 13 Lunes telle que proposé par SuccessCreativeWoman est un parcours créatif qui, grâce aux outils créatifs proposés et aux partages faits dans le Cercle de Femmes, va vous permettre de travailler et d'ancrer chaque enseignement des Mères en vous.

En alliant les enseignements à des outils créatifs, vous mobiliserez votre côté créatif et inconscient. C'est donc des réponses plus en profondeur que vous irez chercher en vous. Cela vous permettra de développer votre propre Art d'Expression, l'Art d'être vous !

Le programme ainsi créé va vous permettre de vous exprimer au travers de 6 canaux d'expression :



⚠ **Le Mental** : Inévitablement, le mental va être présent dès que vous lirez les enseignements ou que vous réaliserez un exercice. Il aura tendance à vous protéger par divers moyens. C'est son rôle et c'est tout à fait sain. Seulement, si vous n'écoutez que lui, malheureusement, les réponses risquent d'être superficielles, peut être même qu'elles ne vous correspondront pas totalement car le mental se crée ses propres histoires, ses croyances, ses limitations. Il vous protège d'un côté mais souvent vous surprotège et vous conduit à entretenir des peurs, des non-dits...





Il va s'exprimer lorsque je vous demande de :

- vous décrire en quelques phrases
  
- lister vos forces et vos faiblesses

Attention donc à ce Filou qui viendra plus d'une fois, vous perturbez et faire tout pour que vous ne changiez surtout pas et que vous restiez bien ainsi...

⚠ **La spiritualité** : Pour contrecarrer les réponses étroites du mental, vous allez travailler avec des exercices créatifs qui vont aller chercher les messages, réponses à travers plusieurs langages créatifs à savoir le collage, l'écriture, le dessin, l'écoute, la méditation, la danse, la musique ... Ce programme a été conçu pour aller plus loin, plus en profondeur. Car c'est là que de véritables changements pourront s'établir. En travaillant de la sorte, vous ressentirez que vous êtes accompagnée, que votre guide intérieur est là et qu'il vous délivre des messages profonds dès que vous le lui demandez.

⚠ **L'émotionnel** : C'est lorsque les messages viennent du Cœur. Une œuvre où vous vous sentez complètement happée par l'énergie de la création est une œuvre qui vous émeut, qui parle à votre cœur. Même un tableau froid peut vous émouvoir. Votre cœur vous parle au travers de vos sensations corporelles (boule dans le ventre, chair de poule, palpitations, extase, ...). La Voie de l'émotionnel vous permettra de vous émouvoir lors du partage de créations lors des Cercles de Femmes ou lors de la réalisation des exercices qui vous seront proposés. Ecoutez bien vos Sens, ils sont là pour vous guider.

⚠ **La Voix** : Moyen d'expression le plus connu et dont le pouvoir est Sacré. Comme expliqué au début de ce carnet créatif, les enseignements de ces Archétypes sont parvenus jusqu'à nous par voix orale passant traversant plusieurs générations. La Voix a donc été pendant longtemps la seule manière d'instruire les peuples, de nourrir leur esprit, de se comprendre, de créer des liens, de s'aimer...

Parler avait donc un pouvoir sacré et symbolique. Le choix des mots était donc important afin que les messages soient compris de tous.

Dans le cadre du programme, vous allez éclaircir votre voie en exprimant par votre voix vos désirs, vos projets. Vous allez choisir les mots qui vibrent pour vous, vous allez les travailler avec les différentes Mères afin qu'au bout du chemin, ces mots fassent partie de votre langage de tous les jours.



▲ **Le corps physique** : Plus vous avancerez dans le programme, plus vous prendrez des décisions et agirez en lien avec vos aspirations profondes. Ce qui vibre en vous va vous permettre d'attirer les bonnes personnes, les bonnes idées, les projets qui marchent... De plus, à chaque exercice vous sera proposée une piste de musique. Explorez-la en l'écoutant puis si votre corps le souhaite, dansez au Rythme de la Musique... Ressentez au plus profond de vous ce que tout cela vous fait et vous apporte.

▲ **L'énergie corporelle** : Plus vous serez alignées avec vos aspirations profondes, avec les vibrations émanant de votre cœur, plus vos chakras vont naturellement se nettoyer, se débloquent. Votre aura deviendra plus lumineuse ce qui s'en ressentira sur votre environnement direct. Vous rayonnerez et vous inspirez naturellement sans besoin de convaincre, sans besoin d'atteindre des objectifs précis.

C'est à travers ses canaux d'expression que vous vous exprimez, que vous vous montrez au monde.

C'est une réelle Quête de Vision Créative que je vous propose de réaliser dans chacune des Huttes de partages (groupe Facebook) créées à l'effigie de chacune des Mères. Dans ces Huttes, chaque Femme partagera avec bienveillance sa vision, ses succès et ses doutes.

Ce que le programme va vous apporter (et bien d'autres choses encore) :

- ▲ Vous aider à ressentir l'Amour dans votre vie : l'amour d'être humaine, l'amour pour la Vie et l'amour d'être une Femme
- ▲ Respecter votre propre rythme et les cycles qui régissent la Vie
- ▲ Réapprendre à Ecouter et à trouver les réponses dans ce Silence
- ▲ Comprendre que lorsque vous vous guérissez vous mêmes, cela guérit les autres aussi
- ▲ Prendre conscience que lorsque vous prenez soin de vos rêves, vous donnez naissance aux rêves de l'humanité tout entière
- ▲ Se rendre compte qu'en tant qu'Amoureuse de la Terre-Mère, vous devenez les fertiles donneuses de vie, les Mères de la Force Créatrice.
- ▲ Réaliser que quand vous honorez votre corps, votre santé et vos besoins émotionnels, vous donnez de l'espace à vos rêves pour qu'ils se réalisent
- ▲ Quand vous dites la Vérité à partir de votre cœur guéri, vous permettez à l'abondance de la vie de continuer sur notre Mère Planète.
- ▲ Comprendre le rôle de la Femme qui est de prendre soin, de recevoir, et de donner la vie.

Au bout d'1 an, le programme vous permettra de vous sentir plus en confiance, vous vous engagerez plus facilement dans des projets qui vous appellent, vous vous laisserez plus facilement guidée par votre Intuition et vous serez plus réceptive à ses appels.



Vous aurez développé votre propre Art, Celui d'être Celle que vous êtes destinées à Être à chaque instant présent de votre Vie !

En définitive, vous vous sentirez bien en votre propre compagnie et vous gagnerez en confiance que la vie apporte toujours ce qu'on est prêt à accueillir dans notre vie. C'est là la récompense ultime : ressentir la joie d'être en contact avec votre Essence Spirituelle, avec les rythmes de votre corps et tout ce qui gravite autour de vous.

Lorsque vous aurez pris conscience de la beauté à l'intérieur de vous et aurez intégré les leçons de la féminité, vous vous sentirez entourée et protégée par ces Treize Figures qui protègent toutes les Femmes. Vous deviendrez alors vos propres Visions.

Une fois le cycle des 13 Mères achevé, votre prochaine étape sera de créer de nouvelles façons de lire la vie, de nouvelles cartes pour l'humanité, en apprenant à utiliser votre créativité de soignante/guérisseuse ayant été soignée/guérie, sans gaspiller votre Force Créatrice intérieure en bavardages et actions inutiles. Vous aurez appris à créer à partir de la Joie qui sommeille en vous mais aussi vous n'aurez aucun mal à créer de nouvelles choses, de nouveaux projets.

Enfin, durant le crédo sur lequel se base toutes les enseignements contenu dans la Roue de Médecine des 13 Mères Originelles est le suivant :

"Vie, Unité et Egalité pour l'Eternité".

Comment le comprenez-vous ?





Comment vous sentez-vous ?  
Imaginez-vous être là sur le chemin,  
une lampe allumée dans vos mains...

Ecrivez ci dessous :

"Je commence ce voyage et

Cette balade lors d'une nuit de  
Nouvelle Lune m'inspire

La lampe que je tiens dans mes main  
me

La Nouvelle Lune me dit

Tout ceci me fait penser que

Je me sens



## Concrètement, voici ce qui va se passer à chaque lunaison

Chaque mois, vous pourrez vous procurer un Carnet Créatif qui vous servira de support pour le Parcours. C'est un véritable Guide qui vous aidera à Voyager sur l'Île de la Tortue (voir plan page 15) afin de rencontrer chaque Mère.

Dans ce Carnet Créatif, vous y trouverez grâce à des onglets :

- ▲ **Avant la Nouvelle Lune**, de quoi vous préparer pour pouvoir voyager sur l'Île de la Tortue comme :
  - Créer votre Carte de Voyage avec pour seule boussole la Lune,
  - Préparer votre Sac Médecine
  
- ▲ **Au début de chaque lunaison**, les exercices vous permettront de
  - Faire le point sur votre Vie
  - Apprendre à connaître chacune des Mères
  - Définir vos intentions
  - Travailler sur une (ou plusieurs) ombre du Soi
  
- ▲ **Au Premier Quartier de Lune** : Vous serez invitée à
  - Revoir vos intentions
  - Faire un tirage de carte
  
- ▲ **De manière générale, 5 jours avant la Pleine Lune**, vous serez invitée à réaliser des exercices créatifs qui vous permettront de
  - Ancrer les enseignements de la Mère
  - Ecouter les messages, les visions
  - Dessiner ta représentation de la Mère.

Durant ces rencontres créatives, je vous conseille de vous isoler dans votre Espace Sacré de Création et d'écouter ce qui vient. De laisser les coups de crayons, de peinture faire leur chemin dans vos Carnet. Ecrivez ce qui vient. Vous Tissez votre Histoire du Parcours, laissez les choses les plus incroyables sortir de vous et laissez diffuser...





Vous serez invitée à créer votre propre représentation de chaque Archétype. C'est une étape importante car elle vous permettra à la fin de la Lunaïson de créer votre Amulette.

Si ce n'est pas la première fois que vous réalisez le cycle, ne soyez pas étonnée que votre représentation de la Mère évolue d'année en année. Tout comme elle, vous évoluez et donc vos perceptions évoluent aussi. En effet, elles apparaissent rarement de la même manière ou sous la forme identique à celle des années précédentes. Enfin, elles apparaissent de manière unique à chaque personne qui leur demande conseil.

**▲ A la Pleine Lune**, vous serez invitée à :

- Entrer en Tiyoweh
- A faire Silence et à Ecouter
- A écrire et dessiner vos Visions
- A affirmer qui vous êtes

**▲ Jusqu'au Dernier Quartier de Lune**, vous complèterez votre Sac Medecine avec la Médecine de la Mère de la Lunaïson.

**▲ Au Dernier Quartier de Lune** : Vous serez invitée à

- Revoir vos intentions
- Faire un tirage de carte

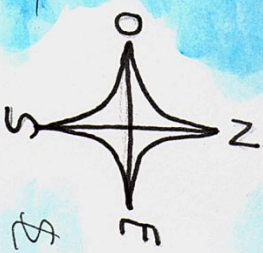
**▲ Du Dernier Quartier de Lune jusqu'à la fin de la Lunaïson**, vous serez invitée à :

- Faire Votre Fleur de Gratitude
- Terminer votre Amulette
- Faire le Point sur votre Lunaïson
- Terminer votre Rencontre par un Rituel de Remerciement.

Dans le Carnet, se trouvent en plus de tout cela, des Bulles d'Inspirations et des Pistes Créatives (dessins à colorier, des espaces pour écrire, déposer, aérer ce qui arrive dans votre vie, des méditations, des citations, création de votre propre Oracle...).

A la fin du cycle complet, chaque carnet vous permettra de vous accompagner dans vos projets, dans vos choix de vie, dans les situations compliquées de votre vie. Avec les Amulettes créées, chaque Carnet deviendra votre carnet de guérison où vous pourrez vous plonger pour trouver paix intérieur, solution, guérison...





L'Île de la Tortue où sommeillent les 13 Archétypes des Mères et qui vivront avec vous, votre Transformation !

Le parcours des 13 Lunes comprendra donc un Carnet Créatif par Lunaison que je viens de vous décrire ci-dessus, mais en plus :

▲ Une **rencontre virtuelle entre Sœurs de Lune à chaque Lunaison**

- Partager ensemble vos ressentis, vos progrès...
- Faire Circuler l'Energie de l'Archétype
- Réaliser un Rituel Créatif

Suivez le lien si vous êtes intéressées : <https://successcreativewoman.be/categorie-produit/parcours-13-lunes/>

▲ Un accès à une **Hutte de la Sororité (Groupe Facebook)** en lien avec la Mère de la Lunaison en cours.

Dans ces différentes Huttes, des échanges bienveillants et respectueux sont fait par les différentes participantes (conseils, soins, partages d'expérience, trucs et astuces de Grand-Mère...). C'est une réelle sororité virtuelle qui se crée dans ces Huttes.

Suivez le lien si vous êtes intéressées :

<https://www.facebook.com/SuccessCreativeWoman/groups>

Chaque **Hutte est un lieu de sérénité, de sécurité, de recueillement et de bienveillance** afin que vous puissiez venir vous y reposer, vous détendre parmi les Belles Créatives qui sont présentes. Cette Hutte c'est un refuge pour vous et nous sommes là pour échanger avec vous.

Et si vous le désirez, pour un accompagnement encore plus personnalisé,

▲ Un **tirage des Animaux Médecine** ainsi qu'une analyse numérogique qui vous permettra de vous guider durant toutes les lunaisons. (Suivez le lien si vous êtes intéressées : [https://successcreativewoman.be/boutique/tirage\\_animaux\\_totems/](https://successcreativewoman.be/boutique/tirage_animaux_totems/))

▲ Des **séances d'Art-Coaching personnalisée** (Suivez le lien si vous êtes intéressées : [https://successcreativewoman.be/boutique/tirage\\_animaux\\_totems/](https://successcreativewoman.be/boutique/tirage_animaux_totems/))

Dernier point important, vous restez libre de :

- ▲ Ne pas partager dans la Hutte
- ▲ Adapter les exercices créatifs comme vous le souhaitez
- ▲ Ne pas faire les exercices tout de suite et de les faire plus tard dans la lunaison.
- ▲ Ne pas avoir le livre des 13 Mères de Jamie Sams (même si je le conseille vraiment)





Voici une Hutte de la Sororité.



Imaginez que vous y entriez. Que voyez-vous dedans ? Quels symboles apparaissent ?  
Qu'est ce qui vous attire ?

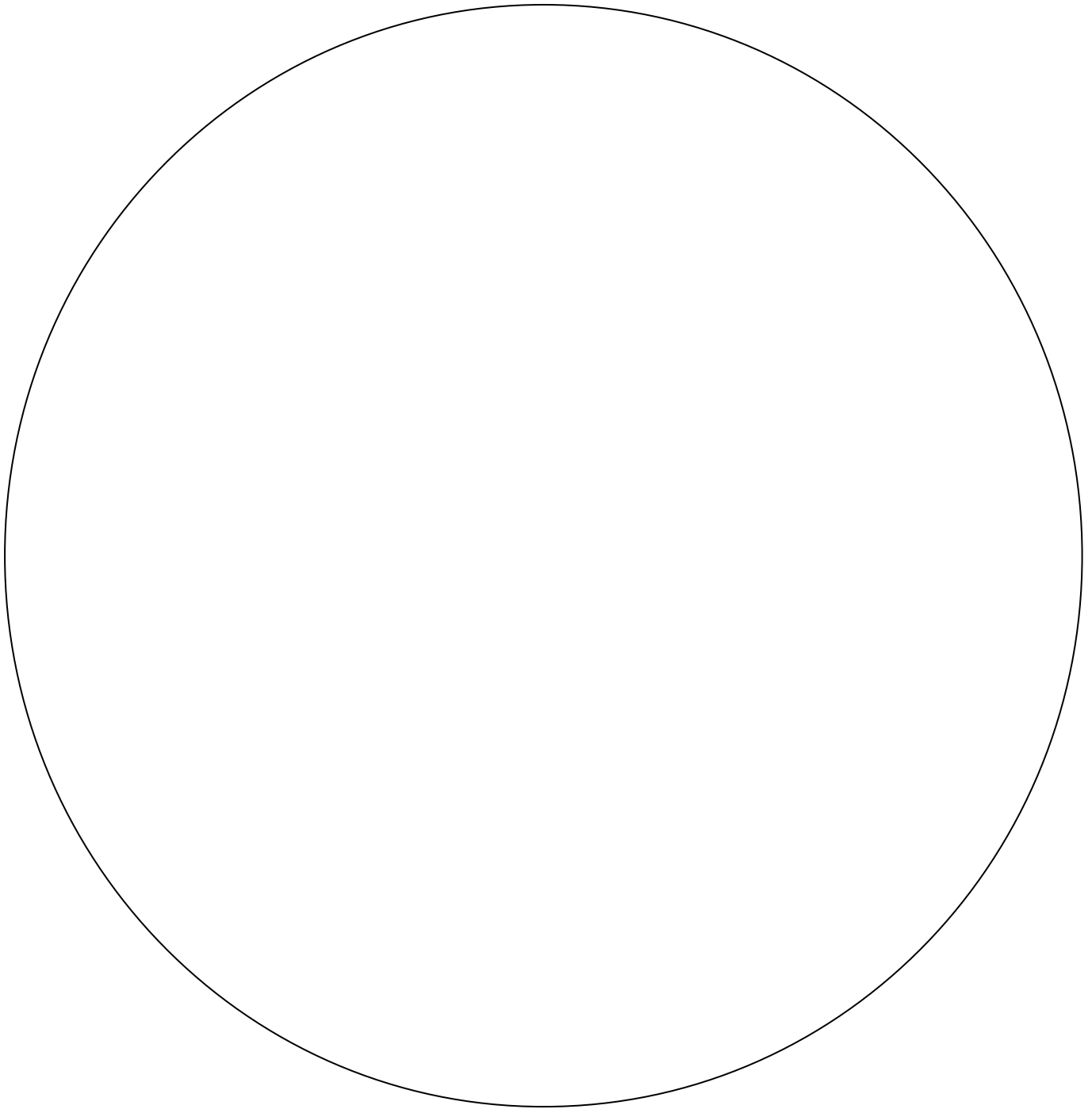
Collez ci-dessous dans le mandala les symboles de votre propre Hutte de la Sororité.  
Recherchez leur signification.

Ajoutez tout ce qui rendra ce cercle chaleureux, doux, inspirant, intense, sécurisant,...

Pensez à y mettre par exemple, des bouts de serviette ou de coton pour le rendre plus  
chaleureux. Ajoutez des feuilles, des bouts de bois, de la paille, des plumes...  
Jouez avec les textures et les images.

Durant votre voyage, revenez-y avant chaque Cercle de Femmes (si vous y vous  
inscrivez) et au besoin, revenez dans cette hutte pour ressentir le bienfait de sa présence à  
n'importe quel moment du Voyage.







Les détails de ce  
merveilleux voyage

## Détails du Voyage !

Dans le livre de Jamie Sams "Les 13 Mères Originelles", les 13 Mères sont résumées par ce petit schéma qui permet d'avoir une vue aérienne de ton Voyage. C'est votre Carte Routière, c'est toutes les escales de ce merveilleux Voyage.

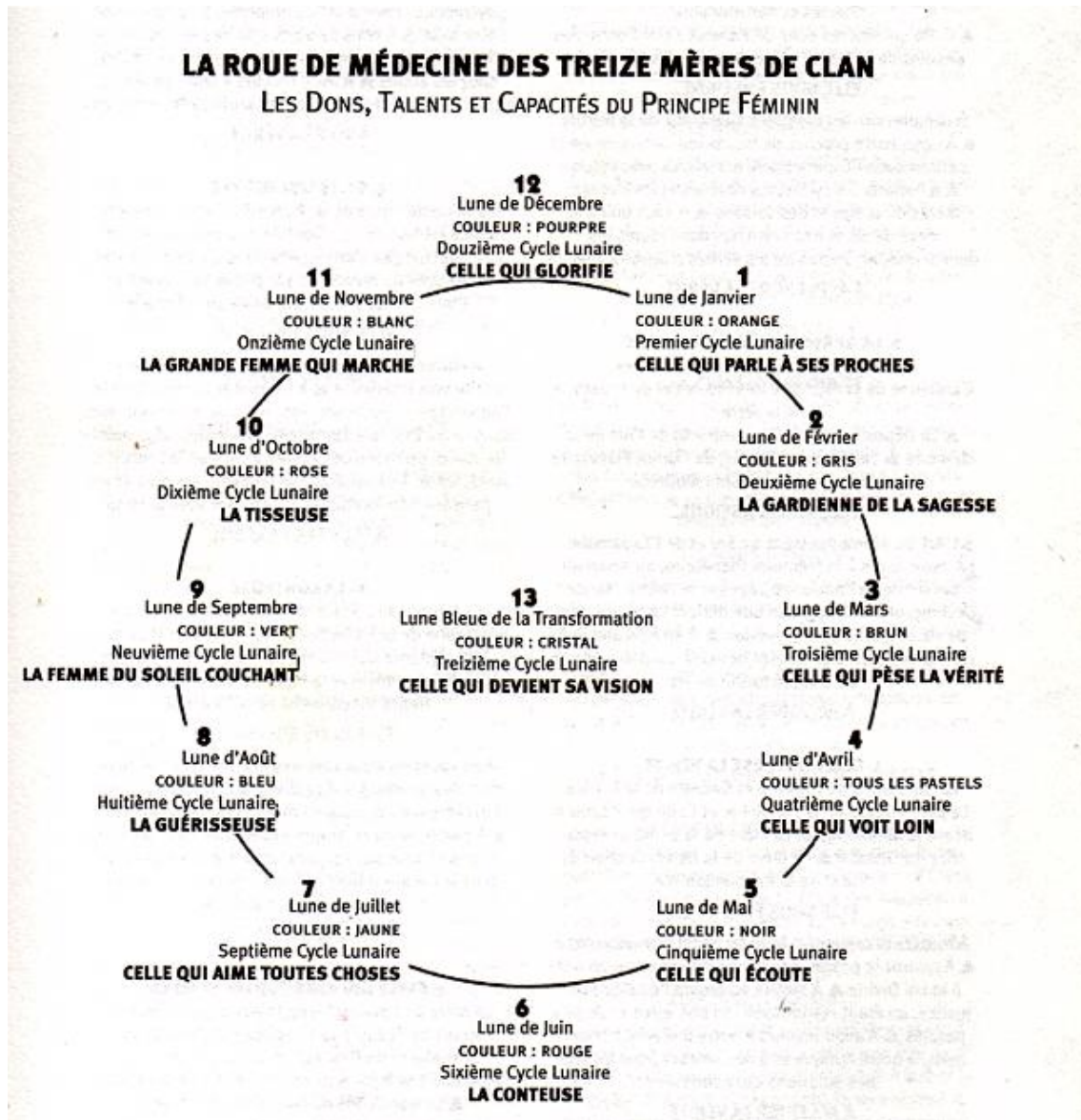


Figure 1 - Cycle des 13 Mères Originelles<sup>3</sup>

Dans chaque Carnet Créatif, vous serez invitée à répondre à quelques questions concernant les Prénoms donnés aux différentes Mères. Venez les reporter ci-après afin de résumer vos ressentis avant chaque Rencontre Créative. Vous pourriez être surprise du résultat à la fin du parcours.

<sup>3</sup> Source : "Les 13 Mères Originelles : La Voie Initiatique des Femmes Amérindiennes" de Jamie Sams, Editions VEGA, 2011, 2016, ISBN : 978-2-85829-679-8





**Janvier :**



**Février :**



**Mars :**



**Avril :**



**Mai :**



**Juin :**



**Juillet :**



**Août :**



**Septembre :**



**Octobre :**



**Novembre :**



**Décembre :**



**13 ème Mère :**



Chacune des 13 Mères Originelles détient une partie du Legs de la Femme. Leurs talents et leurs dons tissés au travers des cycles de Grand-Mère Lune, se reflètent sur la Terre Mère dans les cycles propres à chacune des femmes. Chaque aspect des 13 Mères de Clan porte une part de votre vérité personnelle et correspond aux 13 Lunes de l'année.

- ▲ La première Lune, Celle qui Parle à Ses Proches, va nous permettre de prendre conscience de notre capacité à apprendre la Vérité et à utiliser ce talent à toutes les relations qui nous lient, à tous les mondes et tous les mystères qui nous entourent.  
Elle nous aide à transformer le sentiment de compétition (Ombre du Soi) en coopération.

**Un de ses messages principaux est d'apprendre qu'il y a une Vérité en chacun et chacune d'entre nous et que cette Vérité est propre à chacune et chacun d'entre nous. Il n'y a pas lieu de rentrer en compétition, nous avons toutes et tous quelques choses de magnifique à apporter au monde.**

- ▲ La deuxième Lune, la Gardienne de la Sagesse, nous apporte le don d'honorer la Vérité et à appliquer ce talent au développement de Soi.  
Elle nous aide à transformer le sentiment de séparation (Ombre du Soi) en unité.

**Un de ses messages principaux est d'honorer la Vérité de chacun et chacune ainsi qu'honorer notre propre Vérité. Nous ne sommes pas séparés les unes des autres, au contraire, nous nous complétons, entre Femmes et dans notre relation Femme/Homme.**

- ▲ La Troisième Lune, Celle qui Pèse la Vérité, va nous permettre de découvrir notre capacité à accepter la vérité par le biais des valeurs de Justice, de Détermination et d'Equilibre. Elle nous aide à transformer le sentiment de hiérarchie (Ombre du Soi) en égalité.

**Un de ses messages principaux est d'accepter de faire notre part de ce que nous sommes réellement venues faire sur Terre. Rien ne sert de prendre des actions ou des croyances qui n'honorent pas notre Vérité. Chacune et chacun a une place, pas plus haut ni plus bas que les autres.**

- ▲ La Quatrième Lune, Celle qui Voit Loin, va développer en nous la capacité à voir la Vérité dans tous les royaumes, à travers les rêves, les impressions et le don de prophétie.  
Elle nous aide à transformer le sentiment de jalousie (Ombre du Soi) en générosité.

**Un de ses messages principaux est d'Entendre la Vérité provenant de Sources Inexpliquées. Si vous développez ce talent, toute jalousie s'estompera car la Voie de l'Ecoute vous ouvrira vers de nouvelles portes.**

- ▲ La cinquième Lune, Celle qui Ecoute, donne naissance au talent d'entendre la Vérité dans les royaumes physiques et spirituel.  
Elle nous aide à transformer le sentiment d'envie (Ombre du Soi) en compassion.

**Un de ses messages principaux est d'Ecouter la Vérité en Soi car c'est là qu'est le chemin vers votre propre développement. Il n'y a pas lieu d'être envieuse car chaque monde intérieur est différent, nous appréhendons donc le monde de manière complètement différent. N'essayez**



**pas d'être quelqu'un d'autre, vous avez déjà bien assez en vous !**

- ▲ La Sixième Lune, la Conteuse, apporte le talent de dire la Vérité et avec elle sont venues les leçons de la foi et de l'expression dans l'humilité.  
Elle nous aide à transformer le sentiment de manipulation (Ombre du Soi) en communication claire et sereine.

**Un de ses messages principaux est d'apprendre à Dire la Vérité sans blesser les autres. Pas de manipulation, que des leçons à transmettre toujours avec Humour !**

- ▲ La Septième Lune, Celle qui Aime Toutes Choses, nous permet de développer notre capacité d'aimer la Vérité en chaque chose, donc d'aimer les choses pour la vérité qui réside en elles.  
Elle nous aide à transformer le sentiment de contrôle (Ombre du Soi) en lâcher prise et apaisement.

**Un de ses messages principaux est d'aimer la Vérité qu'il y a en nous et celles qu'il y a chez les autres. Plus de contrôle, tout devient fluide et les échanges avec les mondes extérieurs et intérieurs s'intensifient.**

- ▲ La Huitième Lune, la Guérisseuse, nous apprend le talent de servir la Vérité en étant au service des autres dans tous les arts du soin.  
Elle nous aide à transformer le sentiment d'égoïsme (Ombre du Soi) en altruisme.

**Un de ses messages principaux est d'utiliser votre Vérité pour vous guérir et guérir celles et ceux qui vivent les mêmes embuches que vous. Vous avez une mission, en tant que Femme, Mère, Grand Mère, Soeur, Fille ... peu importe où vous situez, vous avez une mission de guérison...**

- ▲ La Neuvième Lune, la Femme du Soleil Couchant, nous aide à développer le don de vivre la Vérité dans sa vie, enseignant l'interdépendance entre le présent et le futur.  
Elle nous aide à transformer le sentiment d'avidité (Ombre du Soi) en préservation, prévoyance.

**Un de ses messages principaux est de vivre de votre Vérité afin que les générations suivantes ne démarrent pas sans rien, afin de leur montrer le chemin pour qu'elles puissent elle même transmettre leur savoir à leurs enfants.**

- ▲ La Dixième Lune, la Tisseuse, nous permet de travailler avec la Vérité, utilisant notre créativité de façon à donner naissance à nos Rêves dans le monde physique.  
Elle nous aide à transformer le sentiment de dépendance (Ombre du Soi) en liberté.

**Un de ses messages principaux est d'utiliser cette Vérité pour créer la Vie, pour tisser cette toile nécessaire pour nous, nos familles, nos amis et la génération qui arrivent.**

- ▲ La Onzième Lune, la Grande Femme qui Marche, nous aide à déployer notre talent de marcher en vérité, montrant comment mener à travers l'exemple, comment se tenir dans la grandeur et à agir selon ses propres dires.  
Elle nous aide à transformer la tyrannie des veilles blessures (Ombre du Soi) en protection.



**Un de ses messages principaux est de développer notre Art de Vivre en lien avec notre Vérité Profonde. Tout devient fluide, nous co-créons avec la Vie.**

- ▲ La douzième Lune, Celle qui Glorifie, nous permet de remercier pour la Vérité, en prenant conscience pour tout ce qui a été reçu. Exprimer sa gratitude est à la source de toutes les cérémonies liées au don, à la générosité des enseignements reçus et à la bonté de la vie. Elle nous aide à transformer la rigidité vis à vis de Soi (Ombre du Soi) en Amour de Soi.

**Un de ses messages principaux est de remercier pour ce que notre Vérité nous a amené à vivre, à voir, à connaître.**

- ▲ La Treizième Lune, Celle qui Devient Sa Vision, est allé plus loin pour donner la possibilité de devenir la vérité. Etant des êtres d'évolution, après avoir parcouru les 12 enseignements des Mères, le cycle s'achève et recommence, allant vers un nouveau commencement et entrant dans un nouveau cycle de croissance. Elle nous aide à nous réaliser totalement.

**Un de ses messages principaux est de vous encourager maintenant à partir à l'aventure de la Vie et à vous heurter aux nouvelles expériences de la Vie ... mais armée plus que jamais de votre Art de déployer votre Vérité !**

C'est à partir de ces cycles de Vérité que les Treize Mère Originelles ont forgé la Sororité et le Legs de la Femme. Chaque Lune et chaque Mère de Clan représentent des dons qui ne sont pas seulement leurs profondes qualités mais aussi la façon dont chacune a appris les leçons reçues alors qu'elles étaient humaines. Elles utilisent leurs talents pour garder leurs équilibres face à tous les défis qu'elles ont rencontrés. Les leçons qui se présentent aux Femmes d'aujourd'hui font partie de celles qui ont été comprises dans ces cœurs de Grands Mères.

En tant que Femmes, nous sommes sans cesse en train d'écrire l'histoire des Legs de la Femme. Nos propres arbres généalogiques sont remplis d'enseignements, donnant l'exemple de situations tragiques qui ont pu aveugler nos Ancêtres sur la valeur de la vérité qui réside dans l'amour. A présent, le destin de la totalité de l'humanité incombe à la Sororité parce que toutes choses naissent d'une Femme.

A toutes autant que nous sommes, il nous sera demandé durant ce parcours de retourner dans la hutte de la Tortue Ancestrale qui existe à l'intérieur de la coquille du Soi, de façon à découvrir et redécouvrir les talents dont nous disposons. La fertilité de notre Terre Mère et toutes nos Relations dépendent de la façon dont nous nous soignons nous-mêmes. Quand nous sommes guéries, il est de notre tâche de créer de nouvelles cartes sur la façon d'utiliser l'énergie que nous avons gaspillées en soucis, hâte, chagrins, rancunes et conflits, afin de créer un monde unifié de paix.





Vous trouverez aussi un petit descriptif de chaque Mère ainsi que ses enseignements<sup>4</sup>.

<p><b>1. CELLE QUI PARLE À SES PROCHES</b> La Mère de la Nature Gardiennne des Rythmes, du Temps qu'il fait et des Saisons / Protectrice du Langage des Arbres, des Pierres et des Animaux. ▲ Celle qui Fait les liens de Parenté / Gardiennne des Besoins de la Terre / Mère de la Famille Planétaire ELLE NOUS ENSEIGNE... À comprendre les langages silencieux de la Nature ▲ À nous sentir proches de toutes les formes de vie et à entrer dans l'Espace Sacré des autres avec respect ▲ À honorer les cycles, les rythmes et les changements du temps et des saisons ▲ À nous unir à la force de vie et à ses rythmes dans toutes les dimensions, en apprenant les vérités propres à chacun À APPRENDRE LA VÉRITÉ</p>	<p><b>6. LA GUÉRISSEUSE</b> La Guérisseuse par Intuition / la Sage-Femme / l'Herboriste / la Dépositaire des Arts Thérapeutiques / Celle qui Chante la Chanson de la Mort et la Gardiennne des Mystères de la Vie et de la Mort ▲ La Protectrice des Racines Médicinales et des Herbes Guérisseuses et Celle qui Est au Service de l'Humanité ▲ La Mère de l'Intuition / de Tous les Rites de Passage / des Cycles de Naissance, Mort et Renaissance ELLE NOUS ENSEIGNE... À servir les autres avec un cœur joyeux en utilisant notre capacité à soigner et guérir ▲ À comprendre et faire honneur aux cycles de la vie que sont la naissance, la mort et la renaissance ▲ À croire dans les miracles de la vie par notre connexion à notre Essence Spirituelle ▲ À comprendre le Royaume Végétal et l'usage thérapeutique de toutes les parties des plantes À SERVIR LA VÉRITÉ</p>	<p><b>5. CELLE QUI ÉCOUTE</b> La Mère de Tijoweh, la Tranquillité et la Connais- sance Intérieure / La Gardiennne du Discernement et Protectrice de l'Introspection ▲ L'interprète des Messages du Monde de l'Esprit ▲ Le Conseil et l'inspiratrice / Celle qui Veille sur l'Écoute ELLE NOUS ENSEIGNE... À entrer dans la Tranquillité et à écouter notre petite voix intérieure ▲ À trouver et comprendre la Connaisance Intérieure dont nous sommes porteurs dans notre Essence Spirituelle ▲ À écouter les points de vue et opinions des autres ainsi que les voix des Ancêtres ▲ À comprendre le langage du corps et les pensées non formulées / à écouter avec le cœur À ÉCOUTER LA VÉRITÉ</p>	<p><b>2. LA GARDIENNE DE LA SAGESSE</b> La Protectrice des Traditions Sacrées Gardiennne de la Mémoire des Pierres et de l'Histoire de la Terre ▲ La Dépositaire du « Souvenir » et de l'Art de la Mémoire ▲ La Mère de l'Amitié, de l'Unité Planétaire et de la Compréhension Mutuelle ELLE NOUS ENSEIGNE... L'Art du développement de Soi et de l'Expansion ▲ À avoir accès à la Mémoire Planétaire, au souvenir personnel, à l'ancienne sagesse et connaissance ▲ À comprendre la sagesse que détiennent chaque forme de vie et quelle est sa mission ▲ À être un ami et à restaurer l'amitié en faisant honneur au point de vue de chaque forme de vie À HONORER LA VÉRITÉ</p>	<p><b>11. LA GRANDE FEMME QUI MARCHÉ</b> La Gardiennne du Commandement et la Dépositaire des Nouveaux Sentiers / La Mère de la Beauté et de la Grâce et la Protectrice de l'Innovation et de la Persévérance ▲ Le Modèle de Santé, Forme Physique et Résistance, et l'exemple qui Laisse le Désir du Cœur Prendre le Commandement ▲ La Garante de l'impeccabilité Intérieure et Celle qui Veille sur Toutes les Formes de Force Intérieure ELLE NOUS ENSEIGNE... À être au mieux de ce qu'on est tout en restant vulnérable et humain ▲ À garder notre corps et notre esprit souples et en bonne santé dans nos avancées comme dans nos retraits ▲ À chercher et trouver de nouveaux chemins de croissance et d'apprentissage, en guidant par l'exemple ▲ À développer la force intérieure / à attirer et à laisser aller À MARCHER EN VÉRITÉ</p>	<p><b>9. LA FEMME DU SOLEIL COUCHANT</b> La Gardiennne des Rêves et des Buis de Demain / La Dépositaire des Besoins des Sept Générations Futures ▲ La Mère de la Bonne Utilisation de la Volonté / Volonté de Vivre / Volonté de Survivre / Volonté de Pouvoir ▲ La Protectrice des Ressources de la Terre Mère et Celle qui Veille sur la Préservation ELLE NOUS ENSEIGNE... À préserver et nous servir de nos ressources sans rien gâcher ▲ À préparer demain en étant exact aujourd'hui / en concevant en atteignant nos buts ▲ À manifester notre intérêt, à nous sentir en interdépendance, et à montrer notre compassion par la façon dont nous vivons ▲ À utiliser de façon juste notre volonté, en mettant en œuvre nos intentions pour le bénéfice des générations futures À VIVRE LA VÉRITÉ</p>	<p><b>6. LA CONTEUSE</b> La Dépositaire des Histoires de Médecine / La Gardiennne de la Médecine Heyokah et de l'Humour / L'Enseignante qui Instruit sans Désigner du Doigt ▲ Celle qui Présente la Parole qui Vient de l'Expé- rience Personnelle et de la Vérité ELLE NOUS ENSEIGNE... À éduquer en racontant des histoires qui contiennent des leçons ▲ À équilibrer le caractère sacré et l'irrévérence / à utiliser l'humour de façon créative ▲ À parler de notre propre expérience sans juger les autres et sans auto-jugement ▲ À être un étudiant dans la vie aussi bien qu'un enseignant, en prése- vant la sagesse acquise À DIRE LA VÉRITÉ</p>	<p><b>3. CELLE QUI PÈSE LA VÉRITÉ</b> La Gardiennne de l'Égalité et Garante de la Justice La Juge Intègre de la Loi Divine et Celle qui Réduit à Néant le Mensonge ▲ La Mère de la Vérité et Protec- trice du Démoni ▲ La Mère de la détermination de Soi et de la Responsabilité ELLE NOUS ENSEIGNE... À trouver la capacité à faire face et à être déterminé ▲ À nourrir le positif, pas le négatif, en ayant recours à la Loi Divine ▲ À mettre en œuvre l'égalité avec justice, en étant responsable de nos actes et de nos paroles ▲ À avoir recours à notre intégrité person- nelle, à notre éthique et à nos valeurs pour trouver des solutions qui guérissent À ACCEPTER LA VÉRITÉ</p>	<p><b>12. CELLE QUI GLORIFIE</b> La Mère de Tous les Actes de Gratitude et la Protec- trice de l'Abondance / La Gardiennne des Cérémonies et Rituels / Celle qui Veille sur la Magie ▲ La Mère des Encouragements et Celle qui Prend Soins des Célébrations ▲ La Garante de la Sagesse de l'Art de Donner et de Recevoir ELLE NOUS ENSEIGNE... À rendre grâce, avant de recevoir, pour l'abondance dont nous avons besoin, avant de recevoir, en créant l'espace pour l'accueillir ▲ À célébrer chaque victoire dans notre vie avec joie – les nôtres autant que les réalisations des autres ▲ À agir avec une attitude juste pour créer des changements magiques du Soi ▲ À faire naître l'abondance par la louange, en donnant et en recevant À ÊTRE RECONNAISSANT POUR LA VÉRITÉ</p>	<p><b>10. LA TISSEUSE</b> La Mère de la Créativité / la Muse / l'Artiste / la Créa- trice / Celle qui Exprime les Rêves, qui Amène les Visions dans la Réalité ▲ La Gardiennne de la Force de Vie, Celle qui Enseigne aux Femmes à Donner Nais- sance à Leurs Rêves ▲ La Protectrice de l'Instinct de Survie et la Mère de la Créativité et de la Destruction ELLE NOUS ENSEIGNE... À nous servir de notre désir de créer et à amener nos rêves dans des formes tangibles ▲ À nous connecter à la force de vie, en faisant appel à l'énergie de construire, de changer ou de manifester nos besoins ▲ À exprimer nos visions et à leur donner vie à travers nos actions ainsi que nos dons artistiques ▲ À créer du nouveau à partir de l'ancien et à détruire ce qui limite notre créativité À TRAVAILLER AVEC LA VÉRITÉ</p>	<p><b>7. CELLE QUI AIME TOUTES CHOSES</b> La Mère de l'Amour Inconditionnel et de Tous les Actes de Plaisir / La Gardiennne de la Sagesse Sexuelle et du Respect de soi ▲ L'Amoureuse Sensuelle / la Mère Nourricière / la Chaleure Féminine ▲ La Gardiennne des Besoins de la Famille ELLE NOUS ENSEIGNE... À mettre en œuvre le respect, la confiance et l'intimité dans toutes les relations ▲ À aimer tous les aspects de notre vie, ses leçons, la sexualité et l'existence physique ▲ À être une femme aimante, une mère qui prend soin, une amoureuse sensuelle et une amie en qui on peut avoir confiance ▲ À se pardonner à soi-même et aux autres, en développant l'acceptation et en fuyant les critiques À AIMER LA VÉRITÉ</p>	<p><b>4. LA FEMME QUI VOIT LOIN</b> Le Devin / l'Oracle / la Réveuse / La Prophétesse / Gardiennne de la Porte d'Or et de la Fissure dans l'Univers ▲ La Mère des Visions, des Rêves et des Impressions Psychiques ▲ La Gardiennne du Temps du Rêve et la Dépositaire de notre Potentiel Intérieur ELLE NOUS ENSEIGNE... À ÉCOUTER LA VÉRITÉ</p>	<p><b>13. CELLE QUI DEVIENT SA VISION</b> La Gardiennne de la Transformation et de la Trans- mutation / La Protectrice de l'Émergence de l'Esprit dans la Forme Physique ▲ La Mère des Transforma- tions Alchimiques et des Rites de Passage à la Com- plétude ▲ La Dépositaire de l'Histoire Personnelle, du Devenir et du Mythe ELLE NOUS ENSEIGNE... À préserver et nous servir de nos ressources sans rien gâcher ▲ À devenir nos visions et être en possession de notre unité et globalité ▲ À lâcher le vieux Soi et à nous engager dans le rêve réalisé ▲ À faire honneur au processus qui nous a amenés à traverser les changements et transformations ▲ À manifester le Rite de Passage à la Complétude et à célébrer la Vision que nous sommes devenus À ÊTRE LA VÉRITÉ</p>	<p><b>13. CELLE QUI DEVIENT SA VISION</b> La Gardiennne de la Transformation et de la Trans- mutation / La Protectrice de l'Émergence de l'Esprit dans la Forme Physique ▲ La Mère des Transforma- tions Alchimiques et des Rites de Passage à la Com- plétude ▲ La Dépositaire de l'Histoire Personnelle, du Devenir et du Mythe ELLE NOUS ENSEIGNE... À préserver et nous servir de nos ressources sans rien gâcher ▲ À devenir nos visions et être en possession de notre unité et globalité ▲ À lâcher le vieux Soi et à nous engager dans le rêve réalisé ▲ À faire honneur au processus qui nous a amenés à traverser les changements et transformations ▲ À manifester le Rite de Passage à la Complétude et à célébrer la Vision que nous sommes devenus À ÊTRE LA VÉRITÉ</p>
--	---	--	--	---	---	--	--	---	---	--	--	---	---

<sup>4</sup> Source : "Les 13 Mères Originelles : La Voie Initiatique des Femmes Amérindiennes" de Jamie Sams, Editions VEGA, 2011, 2016, ISBN : 978-2-85829-679-8





# La Symbolique utilisée durant ce Voyage

## La Symbolique qui vous accompagnera durant tout ce chemin...

Dans ce chapitre, j'ai souhaité porter l'attention sur plusieurs symboles que vous allez rencontrer durant le programme. Ce chapitre vous permettra de trouver la définition juste, juste pour vous. En effet, chaque mot étant un symbole (une représentation abstraite de la réalité), il peut avoir plusieurs énergies et être compris de manière légèrement différente en fonction de chaque personne. Certaines définitions sont dans les livres de référence mais si vous n'avez pas le livre, ce n'est pas bloquant. L'important est d'écouter le sens que vous donnez à ces symboles. Mettez-y votre touche personnelle afin de faire ressortir le côté Sacré de chacun de ceux-ci. Vous trouverez ci dessous quelques mots clé pour vous aiguiller. Un espace est prévu pour compléter ou créer votre définition.



▲ Animaux Totems /  
Animaux Médecines /  
Totems :

D'après leurs habitudes de vie, les animaux nous transmettent certains messages de guérison. Ces messages sont de précieuses leçons de vie pour toutes personnes attentives à leur présence et respectueuse de leur mode de vie.

Chaque leçon de vie nous

aide, par effet miroir, dans notre quête de sens et d'unité avec le monde du vivant.

Il arrivera lors du parcours initiatique de rencontrer un ou plusieurs Animal Médecine. Par souci de simplicité, un animal rencontré apporte une Médecine. En réalité, tout animal peut communiquer des centaines de messages et chacun de ces messages est porteur de pouvoirs auxquels on peut faire appel dans diverses situations de notre vie.

▲ Bol de Médecine :  
(mot clé : Mélange, voyance, contenant)



⚠ Mots avec une majuscule :

Comme vous vous en apercevrez durant votre Voyage, certains mots commencent par une lettre Majuscule. Cela provient de la tradition de la langue Seneca (comme dans la plupart des langues des Indiens d'Amérique d'ailleurs) où certains mots Saints et Sacrés sont mis en évidence. Dans la culture indienne, tout ce qui existe est vivant. Chaque existence a un rôle spécifique apportant ses propres enseignements. et est membre d'une même famille. La tradition veut que Toute chose sur Terre, la Pierre, l'Arbre, l'Animal, le Nuage, le Soleil, la Lune et les êtres vivants soient reliés entre eux pour former notre Famille Planétaire.

Les Tribus indiennes ne divinisent pas le Soleil, ni les arbres, ni les rochers. Il honore l'Essence Spirituelle que le Grand Mystère a placé en toute chose de la Création.

⚠ Enseignements :

Lors de votre voyage, il te sera de plus en plus évident que la Nature, le monde qui vous entoure tente de communiquer avec vous. Parfois c'est le vent, parfois c'est un animal ou une plume. Chaque Chose Vivante t'apporte un (ou plusieurs) enseignements (Voir Animaux Totems notamment). Les enseignements sont tout simplement ce que ces Choses Vivantes vous apporteront dans leur comportement, leur signification. Ils sont porteurs de Médecine pour que vous puissiez y trouver réconfort, amour ou une solution à une situation.



⚠ Espace du Rêve :





Tous les niveaux de conscience que votre esprit rencontre en dormant, en méditant, ou bien en entrant intérieurement dans la tranquillité (voir Tiyoweh). Dans les états d'éveil ou de sommeil, on peut avoir accès au Tissage du Rêve.

△ Espace Sacré :

L'Espace Sacré est le champ énergétique entourant un individu et contenant l'ensemble de ses pensées, sentiments, problèmes, perceptions, ainsi que son corps, ses biens, ses créations et ses rêves. Nous apprendrons à entrer avec Respect dans l'Espace Sacré de chaque Etre constituant le monde du vivant.

△ Essence Spirituelle (ou Orenda ou Eternelle Flamme d'Amour) :

(mot clé : Ame, Esprit, Lumière)

L'Essence Spirituelle appelée "Orenda" ou encore Eternelle Flamme d'Amour est ce principe créatif, l'étincelle de vie qui vit dans chacune des formes existantes.



⚠ Marche sur Terre  
(mot clé : Vie, durée, naissance, Mort)



⚠ Médecine :

La Médecine selon la Tradition des Amérindiens représente toute pratique visant à améliorer les liens qui unit chacun de nous au Grand Mystère et à tout ce qui vit. En améliorant ces liens, la guérison du corps, de l'esprit et du mental suivra. Cette pratique renforce notre pouvoir personnel, la force et la compréhension des choses de la Vie. Vivre selon cette philosophie, c'est être toujours à l'affut de nouvelles façons d'apporter guérison à la Terre-Mère et à tous nos associés : Famille, amis et autres créatures. La Médecine des Amérindiens est donc un mode de vie qui engage tout l'être puisqu'il exige que nous cheminions sur la Terre-Mère en parfaite harmonie avec l'Univers.

⚠ Pouvoir :

(mot clé : Energie, vibration)

Le Pouvoir d'un message est l'énergie qui est contenu dans ce message. Chaque mot vibre en nous d'une manière très personnelle. Un mot peut être interprété différemment en fonction de notre éducation, de notre système de croyances, de nos Traditions Familiales... Pour qu'un être vivant puisse nous apporter sa Médecine, il faut que son message vibre en nous. Il arrive que le message ne nous semble pas destiner... mais sommes-nous sûres que c'est le message ? N'est ce pas nous qui n'entendons pas ?



⚠ Point de Vue Sacré :

C'est le point de vue que chacun a sur la réalité. Cette manière de penser s'est construite par l'accumulation de ce qu'on croit, ressent, sait et de ce qu'on a vécu. Le point de vue sacré d'un individu, un point de vue absolument unique parce qu'aucun autre être humain n'aura la même base de données d'expériences, pensées, talents, capacités et sentiments. Depuis leur Point de Vue Sacré personnel, les hommes peuvent percevoir l'énergie et la solidité des choses au sein de notre univers et choisir la relation qu'ils ont à leur vision personnelle et à ce dont ils font l'expérience dans leur vie.

⚠ Quête de Vision :

Quête de vision fait partie du fonctionnement de Hutte de Médecine de la Femme. Les femmes ont leur vision à l'intérieur d'elles mêmes, à l'intérieur de leur ventre. Pendant sa Quête de Vision, la femme respire l'air, nourrit le feu, bénit son corps avec l'eau, s'assoit sur la Terre et mange des galettes de maïs pour nourrir sa propre fertilité. Pendant 3 jours et 3 nuits, chaque Femme va exprimer sa gratitude, à chanter et recevoir sa vision.



⚠ Grand Miroir Fumant :

C'est le concept Maya du miroir présenté par la vie, qui nous permet de voir des reflets de nous-mêmes à travers le comportement des autres. C'est aussi la fumée, la vapeur qui flotte sur le miroir de la vie et donne l'illusion de la séparation, empêchant les êtres humains de se reconnaître dans le visage des autres. Lorsque nous voyons au delà de l'illusion, nous reconnaissons que nous sommes tous un.



### ⚠ Grand Mystère

(mot clé : Source, Créateur, Celui qui a fait Toutes Choses)

Nous sommes les cellules à l'intérieur du corps divin du Créateur, comme le sont toutes les autres formes de vie et niveaux de conscience au sein de l'univers. Nous sommes la goutte dans l'océan de la Vie.

- ⚠ Famille Planétaire : Toute chose présente sur Terre qui représente les extensions sacrées et vivantes du Grand Mystère. Ils ont été placés là pour aider l'humanité à évoluer spirituellement.



### ⚠ Rêve :

Il s'agit toujours d'images qui viennent par le seul fait d'arrêter le bavardage du mental, et d'entrer dans la tranquillité ou le silence de Tiyoueh. Lorsque les gens dorment et rêvent, ils arrêtent le mental conscient, et c'est cela qui permet d'atteindre les royaumes intangibles de la conscience. Le rêve éveillé peut être considéré comme des visions, des visites et / ou des impressions psychiques. Le rêve comprend aussi les images dont on fait l'expérience intérieurement ou extérieurement pendant la méditation, la régression hypnotique ou la relaxation profonde.

### ⚠ Roue de Médecine :

C'est le symbole des Indiens d'Amérique pour la Roue de la Vie, qui n'a ni commencement, ni fin.

La Roue de Médecine comporte les quatre directions cardinales, Est, Sud, Ouest et Nord qui représentent les phases de la croissance et la transformation humaines : ce





parcours peut être réalisé en apprenant les leçons que donne chaque direction.

La représentation de la Roue de Médecine sur le plan physique est construite avec 13 pierres placées sur la Terre dans les douze directions (comme un cadran d'horloge) et d'une pierre au centre.

Le symbole de la roue de la vie nous permet de nous rendre compte des cycles de croissance et de changement que nous traversons au cours de notre existence. La Roue de Médecine nous apprend ainsi que toutes les vies sont en interdépendance et que toutes les choses vivantes contiennent un dessein divin et occupent une place égale à l'intérieur du cercle dans son ensemble



#### ▲ Sororité :

Cercle d'Amour et de Compassion. Le Symbole de la Sororité est la Tortue. La Sororité accueille toute Femme qui accepte l'engagement de faire honneur à toutes les femmes de façon égale et de mettre ses talents au service de l'ensemble. La Sororité est responsable de l'enseignement de la Médecine de la Femme aux Jeunes Femmes, avant qu'elles rencontrent un

partenaire et donnent naissance à leurs propres enfants.

#### ▲ Tambour de Médecine :

(Et si vous preniez le temps de définir ce terme avec toute l'énergie qu'il vous inspire ?)



⚠ Terre-Mère :



⚠ Tiyoweh :

Mot de la langue Seneca qui désigne la tranquillité ou le silence que nous trouvons intérieurement lorsqu'il n'y a plus de bavardage provenant de nos pensées. C'est avec la pratique que cette discipline trouve tout son sens dans sa tradition littérale "Entrer dans le Silence".

⚠ Tissage du Rêve :

C'est le filet intangible de la vie où s'entrecroisent les fils d'énergie, pensées, émotions, intentions, idées et force de vie; c'est le tissu qui nous relie dans l'univers, par d'invisibles chemins d'énergie, formant une toile liée à tout ce qui existe matériellement, à tous les niveaux de conscience et à toutes les formes animées ou non.



⚠ Treize Crânes de Cristal :

La légende dit que les 13 Mères sont venues parcourir la Terre dans des corps d'adultes sans âge. Une fois leur mission achevée, elles disparurent de la surface de la Terre laissant les 13 Crânes de Cristal à leur place. La 13<sup>ème</sup> Mère t'expliquera cela mieux que moi. Je te laisse découvrir son histoire lors de la toute dernière lunaison.



⚠ Unité de la Vie :

"Qui suis-je ? Quels sont mes dons, mes habiletés ? Qu'ai-je à offrir ? Quel est mon rêve sacré, ma légende personnelle ? Que suis-je venue faire ici ?" Le but est de cheminer en harmonie avec la Terre-Mère et tous ces habitants.

⚠ Vérité :

(Et si vous preniez le temps de définir ce terme avec toute l'énergie qu'il vous inspire ?)

Il est possible que certains termes ne soient pas listés ici. Je vous propose alors de les noter ci dessous et d'en réaliser votre propre définition.

⚠ .....

⚠ .....

⚠ .....



## Armées de vos outils créatifs Vous Serez...

Pour l'ensemble des exercices qui sont proposés durant toute cette année, je vous mets une liste de base du matériel dont vous aurez besoin ci dessous. Dans chaque Carnet, il y a une liste plus en lien avec la Rencontre de chaque Lune :



⚠ Votre Carnet dans lequel soit vous réalisez vos créations, soit vous les réalisez sur une page de 180 GSM et puis vous venez la coller dans votre Carnet afin de garder le suivi de votre Evolution dans vos Carnets.

⚠ Des crayons, des marqueurs, des peintures aquarelles, acryliques...

⚠ Des vieux magazines

⚠ Un bic, un crayon gris...

⚠ Des textures différentes (coton, serviette, tissu, plume...)

⚠ Des papiers de couleurs différentes (notamment, les couleurs qui représentent les différentes mères)

⚠ Une bougie pour le Rituel de Fin de Lunaison.

Si du matériel spécifique (enveloppe, bougie, pierre, smudge stick, argile...) était à prévoir, il sera mentionné dans les Carnets.





# Les 13 étapes de la Roue de Médecine de la Femme

## Vos 13 clés de la Roue Médecine de la Femme :

Comme expliqué dans le chapitre précédent, dans chaque Carnet, vous serez invitée à faire le point sur votre Lunaison à la toute fin de la Lunaison. Il sera alors temps de revenir ici et de venir écrire une ligne qui résumerait l'Archétype du mois lunaire concerné.

Quel serait le message puissant que l'Archétype vous a apporté ?





**Décembre :**



**13 ème Mère :**

Et si vous compariez ce que vous venez d'écrire avec vos premiers ressentis en page 21 ? Êtes-vous toujours alignée ? Voyez-vous une différence à chaque fois ? Ou juste pour certaines Archétypes ?





Pour terminer...



## Mon petit mot de la fin :

Pour celles qui ne me connaissent pas encore, je suis Stéphanie Labarre, auteure du site [www.SuccessCreativeWoman.be](http://www.SuccessCreativeWoman.be) .

Sur ce site, je propose différents ateliers, parcours créatifs et accompagnements tant personnel que professionnel. **A travers ces accompagnements, j'explore la créativité comme outil de connexion à soi afin de vous ouvrir les portes de votre propre potentiel créatif (dans votre Journal mais aussi et surtout dans votre vie).**

La raison de mon blog est de vous aider à **prendre conscience de la magie de la créativité et de l'importance de Tisser avec la Vie l'immense Toile de votre Chemin. Cette Toile vous permettra de construire chaque jour votre propre Paix Intérieure, tout en tissant de réels et sincères liens avec le Monde du Vivant qui vous entoure.** C'est dans cette optique que j'ai créé bon nombre de mes ateliers et parcours de développement personnel.

Je crois profondément en la citation de SHARON BLACKIE :

**"On assiste à l'effondrement de ces vieilles histoires qui guident la civilisation occidentale depuis quelques siècles, ces histoires de progrès infini, de croissance illimitée, de la séparation des humains et de la nature et de leur domination sur le monde. Ce sont les histoires du patriarcat. Plus que toujours, je crois que les histoires dont nous avons besoin pour remplacer ces contes destructeurs jailliront de la source de sagesse créative et régénérante qui émane du féminin."**

Vous avez ce potentiel en vous, vous pouvez aider à faire changer le monde, moi j'ai déjà commencé à le faire avec de magnifiques femmes de tout âge et de tout horizon, pourquoi pas vous ?

Comprenez par là que je crois en l'équilibre **HOMME - FEMME**, masculin - féminin. Je crois à la douceur et à la force, à la vie et à la mort, à la beauté et au brouillon... Je crois que tout a un sens et je vois dans les créations qui me sont partagées lors d'atelier qu'il y a toujours une histoire qui s'y cache, celle d'une Femme blessée, celle d'une Femme créative, celle d'une Femme amoureuse.

Jusqu'à votre dernier souffle, vous avez le potentiel de créer, de partager, de conter, d'ouvrir vos yeux et donner l'exemple aux autres... Alors ne laissez pas ce potentiel s'affaiblir, se briser...

Vous aussi vous pouvez être une SuccessCreativeWoman ! (vous l'êtes d'ailleurs déjà, mais peut être n'est pas encore venu à votre conscience)

En tout cas, j'espère que ces prochaines pages vous plairont (tout autant que moi quand je les ai réalisées !) qu'elles sauront faire pétiller la Puissante et Créative Dame qui se sommeille en vous.



J'espère vous retrouver bientôt dans un cercle Facebook ou durant une séance virtuelle de Cercle de Femmes, un autre atelier ou parcours de développement personnel...

En tout cas, j'en serai ravie de compter parmi nous une nouvelle SuccessCreativeWoman !

Je vous embrasse,  
Stéphanie ♥



Etre une  
SuccessCreativewoman  
c'est s'ouvrir à Soi pour  
créer des Liens autour de  
Soi et réaliser la vie de ses  
Rêves !

Pour continuer à me suivre, il y a :

Le site internet : <https://successcreativewoman.be/>

La Newsletter de la Success Creative Woman :

[https://successcreativewoman.be/carnet\\_creatif\\_gratuit/](https://successcreativewoman.be/carnet_creatif_gratuit/)

Sur Facebook : <https://www.facebook.com/SuccessCreativeWoman>

Sur Instagram : <https://www.instagram.com/successcreativewoman/>

Sur Youtube : <https://www.youtube.com/channel/UChei1h06ocT2K0KUWbcRhQg>



## Bibliographie

1. "Les 13 Mères Originelles", Jamie Sams, Editions Vega, ISBN 978-2- 858229-679-8
2. "Femmes enracinées, femmes qui s'élèvent", Sharon Blackie, Editions Vega, 2021, ISBN 978-2-38135-057-8
3. "Au coeur de la Sagesse Amérindienne", Jamie Sams, Editions Vega, ISBN 978-2-85829-697-2
4. "Le Nouveau Journal Créatif", Anne-Marie Jobin, Editions Le Jour, ISBN 978-2-89044-789-9
5. "Danser le rêve", Jamie Sams, 2015, Editions Vega, ISBN 978-2-85829-658-3
6. "Les plantes des Toltèques et des Amérindiens", Bernard Baudouin, 2018, Editions Rustica, ISBN 978-2-8153-1147-2
7. "Sacrées ! Numérologie, rituels & cercles de Femmes", Orélie Pitaval et Youlie, Hachette Livre (Marabout), 2020, ISBN 978-2-501-14665-4
8. "Danse avec la Roue", Sun Bear, Wabun Wind, Crysalis Mulligan, Editions Vega, ISBN 978-2-85829-831-0
9. "La Roue de la médecine", Sun Bear et Wabun, Editions Albin Michel, 2009, ISBN 978-2-226-19115-1
10. "Le langage secret des animaux", Ted Andrews, Editions Dervy, 2017, 2020, ISBN 979-10-242-0192-4
11. "Les Animaux Totems", Aigle Bleu, Editions Le Dauphin Blanc, 2019, ISBN 978-2-89788-159-7
12. "Marcher sur le Chemin Sacré de la Femme Bison Blanc", Brooke Medecine Eagle, Editions Vega, ISBN 978-2-8582-9797-9
13. "Dictionnaire des symboles : Mythes, rêves, coutumes, gestes, formes, figures, couleurs, nombres", Jean Chevalier, Alain Gheerbrant, Editions Robert Laffont, 1997, ISBN 978-2-22108-716-9
14. "Les Cartes Médecine - Découvrir son animal-totem", Jamie Sams et David Carson, 2010, Editions Octave Quebec, ISBN 978-2-92371-732-6
15. "Le guide des Chakras", Georgia Coleridge, 2018, Editions Marabout, ISBN 978-2-501-13433-0



Ces livres ne sont pas indispensables à la bonne réalisation du programme bien évidemment.

Toutes les images reprises dans ce document ainsi que dans le programme sont soit libre de droit d'auteurs (Unsplash notamment), soit elle a été illustrée par mes Soins. Merci donc à :

Max Kleinen (@hirmin)  
Howen (@oweni)  
Drew Tilk (@drewtilk)  
Zeke Tucker (@zeketucker)  
Chris Schog (@cschog) ;  
Wexor Tmg (@wexor)  
Jenelle (@bonjourjenelle)  
nate rayfield (@n8rayfield)  
Caroline Hernandez (@carolinehdz)  
MJ Tangonan (@mjtangonan)  
Anthony Ievlev (@onmywayhome)  
Priscilla Du Preez (@priscilladupreez)  
Noah Buscher (@noahbuscher)  
Robert Anasch (@diesektion)  
Rodion Kutsaev (@frostroomhead)

